

ROZHLEDNA HLAVATICE

OPRAVA ROZHLEDNY HLAVATICE

Technická zpráva-demontáže



Akce: OPRAVA ROZHLEDNY HLAVATICE
Stupeň: DOKUMENTACE PRO VÝBĚR ZHOTOVITELE

Investor: MĚSTO TURNOV, Antonína Dvořáka 335, 51101 Turnov

Vypracoval: Agral Plast, spol. s r.o., Chrastavská 276/46, Liberec 1 ,46001

Datum: 6.8.2024



Úvod :

Před započítím jakýchkoliv prací bude přístup na vyhlídku a do jejího okolí zakázán. Na hlavních přístupových místech budou umístěné cedule se zákazem vstupu a přístup bude zapáskován či jinak bezpečně označen např. umístěním mobilních zábran. Bude označena obchůzná trasa po souběžné lesní cestě – viz. situace širších vztahů a koordinační situace. Před zahájením opravy rozhledny Hlavatice bude vytvořena dočasná přeložka turistické červené značky v délce cca 0,5 km z důvodu zajištění bezpečnosti turistů během opravy. Přeložku vyznačí Klub českých turistů, který zároveň po ukončení opravy provede obnovení turistického značení v původní trase. V rozpočtové části je tento úkon vyčíslen jednou položkou.

Popis:

První informativní tabule bude umístěna u Hospůdky pod Vyhlídkou.

<https://mapy.cz/letecka?source=base&id=2000221&x=15.1537535&y=50.5710900&z=19&ovl=1%2C8>

dále u Brány Českého ráje. Dále je třeba tuto skutečnost zveřejnit na webu vyhlídky atp.

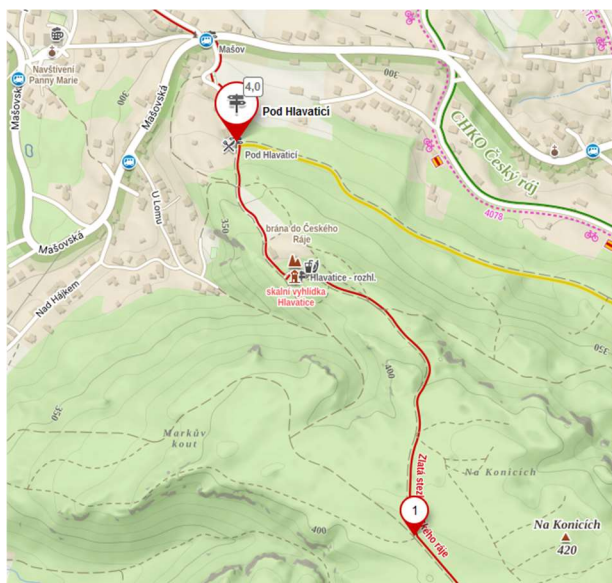
<https://mapy.cz/letecka?source=base&id=2000221&pid=68064189&newest=1&fov=1.257&x=15.1545904&y=50.5702971&z=19&ovl=1%2C8>

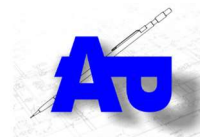
Dále bude u Hospůdky U Hradu umístěna informační tabule o nepřístupnosti na vyhlídku

<https://mapy.cz/letecka?q=Hlavatice&source=firm&id=12936594&ds=2&x=15.1656244&y=50.5617975&z=20&ovl=1>

a v místě napojení na původní červenou turistickou značku:

<https://mapy.cz/turisticka?vlastni-body&ut=Nov%C3%BD%20bod&uc=9iFZ6x-5VN&ud=50%C2%B033%2756.526%22N%2C%2015%C2%B09%2729.656%22E&x=15.1551477&y=50.5672929&z=17>





Popis umístění zábran :

1. Na hraně stávajícího přístupového schodiště u informační cedule bude umístěna bariéra z výstražných pásek a cedule se zákazem přístupu. V tomto místě, respektive od tohoto místa by měla být vyznačená obchůzná trasa po lesní cestě. Dále v hraně stávajícího občerstvení a výstupu u schodiště bude umístěna páska se zákazem vstupu. Všechny tyto body jsou zakreslené v přiložené koordinační situaci
<https://mapy.cz/letecka?source=osm&id=1183405669&pid=68064222&newest=1&yaw=1.761&fov=1.257&pitch=0.175&x=15.1551214&y=50.5696403&z=19&ovl=1%2C8>
2. Na západním konci přístupového schodiště
<https://mapy.cz/letecka?source=base&id=2000221&pid=68064246&newest=1&yaw=2.216&fov=1.257&pitch=-0.404&x=15.1556654&y=50.5695597&z=19&ovl=1%2C8>
3. Na rozhraní kiosku a přístupového schodiště
<https://mapy.cz/letecka?source=base&id=2000221&pid=68064266&newest=1&yaw=5.136&fov=1.571&pitch=0.056&x=15.1558746&y=50.5693790&z=19&ovl=1%2C8>

Po realizaci těchto bezpečnostních opatření lze přistoupit k vlastní opravě.

Oprava vyhlídky je rozdělena do jednotlivých bodů a dle těchto bodů je zpracovaný také výkaz.

1. DEMONTÁŽ VYHLÍDKOVÉ PLOŠINY

Demontáž vyhlídkové plošiny včetně přístupového schodiště bude realizovaná postupným rozebíráním od shora dolů. Součástí demontáže je i demontáž informační tabule a



ochranného zábradlí na vrcholu vyhlídky. V místě kde je plošina ukotvená do skály a uložení na kolejnice a ocelové úhelníky bude konstrukce odříznutá v místě styku s plošinou pro dočasné kotvící body. Tyto body – ocelové profily budou sloužit jako kotvící prvky pro použití horolezecké techniky na opravě vyhlídky. Před vlastní montáží nové plošiny budou demontovány. Stejným způsobem je možné využít kolejnicové konzule původní podesty.

Rozsah demontáže zábradlí na vyhlídkové plošině



Pokud během rozebírání dojde k drolení výplně bude spára/otvor vyčištěný od volných prvků a bude dozděn pískovcovou kamennou výplní vhodné velikosti.



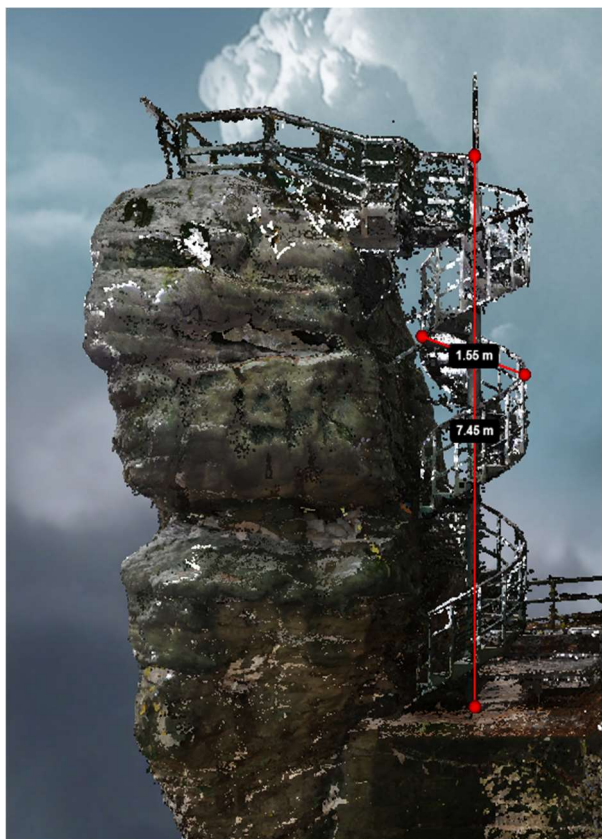
Kotvení zábradlí na vrcholu vyhlídky



Napojení zábradlí na vrcholu vyhlídky

2. DEMONTÁŽ OCELOVÉHO PŘÍSTUPOVÉHO SCHODIŠTĚ

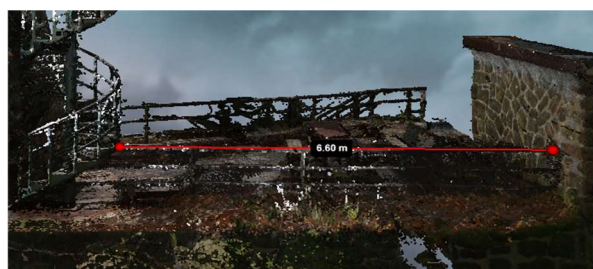
Demontáž přístupového schodiště po odstranění vyhlídkové plošiny s zábradlím bude realizována postupným rozebíráním od shora dolů. Vrchní díl schodiště bude demontován a snesen dolů. Předpoklad demontáže po jednotlivých stupních. Tímto způsobem se bude pokračovat až k zemi, kde je schodiště uloženo na ocelovém patním plechu. Patní plech není ke kamennému chodníku připevněn. Bude tedy sejmuto .



Tvarové řešení a umístění stávajícího přístupového schodiště

3. DEMONTÁŽ ZÁBRADLÍ NA TÍŽNÉ KAMENNÉ STĚNĚ

V rámci demontážních prací bude demontováno zábradlí . Demontáž stávajícího zábradlí je navržena na celou délku tj. 6,55m - demontáž odříznutím v místě kotvení a odříznutím od točitého schodiště.



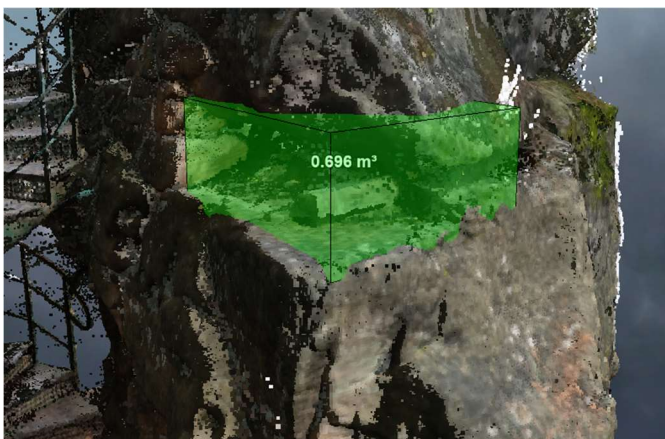
Pro tyto práce se nepředpokládá výstavba lešení. Pro demontáž bude použito aku nářadí, případně bude namísto dopraven dieselová elektrocentrála, která bude nářadí zásobovat elektrickou energií.

4. DEMONTÁŽE A VYČIŠTĚNÍ PODEZDĚNÍ PO OBVODĚ VIKLANU – jednotlivá místa

Místo č. 4



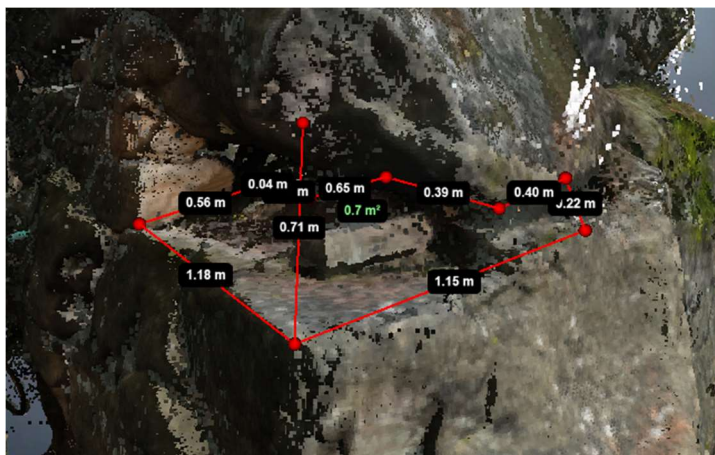
Rozsáhlé místo č.4 je na severozápadní straně viklanu



Změření předpokládaného množství podezdění menšími kameny

Kamenná výplň je v tomto místě poškozená, z větší části rozpadlá, vypadlá. Místo předpokládáme opravovat z lešení postaveného na plošině u viklanu. Stávající pískovcové bloky , které zůstaly ve spáře budou sneseny , očištěny a znovu použity.

Zde je třeba počítat s tím, že vyčištění spáry a opětovné podepření viklanu bude kompletně prováděno v jednom kroku a ihned za sebou. Na místě je třeba mít připravené dostatečné množství kamene menších rozměrů, aby byla snadnější manipulace. Předpoklad do 1,0m³. Místo 4 navazuje na místo č.5 . Práce budou probíhat navazujícím způsobem a po realizaci místa č.4 bude přistoupeno k místu č.5



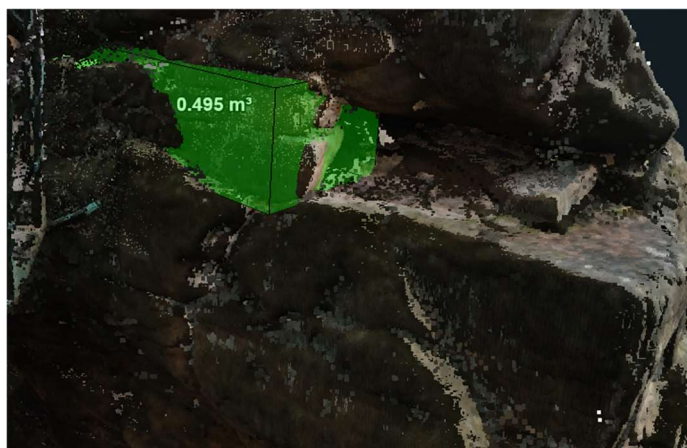


Místo č. 5



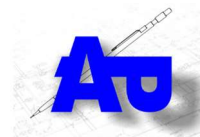
Místo č.4 a místo č. 5 jsou v jedné úrovni a navazují na sebe. 5

Předpokládaný rozsah opravy



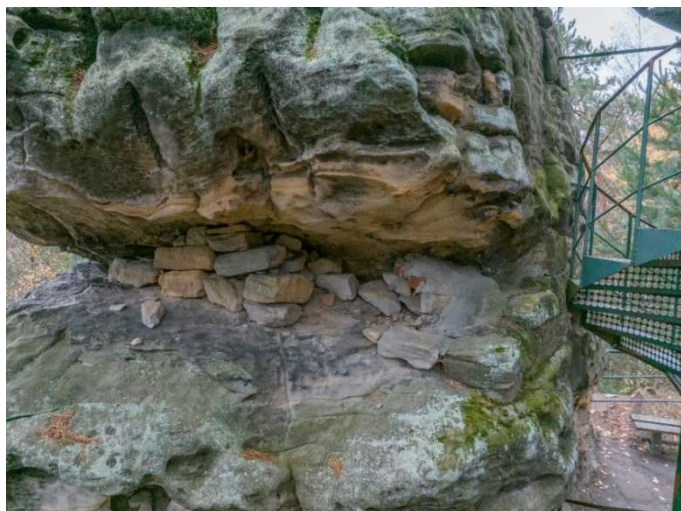
Zde jsou kamenné bloky uvolněné, ale stále uloženy na sobě. Spára je vlivem času rozdrobená, místy vypadlá a proto pískovcové kvádry již neplní svou 100% podpěrnou funkci. Kvádry budou sneseny, spára uložená očištěna a bude provedeno opětovné podezdění viklanu . Doplněné zdivo bude vyplněno plošně nastavovanou maltou a bude řádně aktivováno. Doporučuji kameny před rozebráním očíslovat, aby na sebe navazovali.

Předpokládáme, že po demontáži schodiště bude tento prostor bezpečně přístupný po lešení.



Místo č. 6

Zde se předpokládá výstavba lešení minimální šířky na velmi svažitém terénu, bude nutná jeho stabilizace .



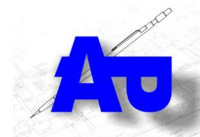
Stávající pískovcové bloky , které jsou ve spáře různorodě uloženy bez jakéhokoliv spárování a neplní svou funkci. Navíc zde spousta kamenů chybí. Kvádry budou sneseny , očištěny a znovu po kontrole použity. Zde je třeba počítat s tím, že vyčištění spáry a opětovné podepření viklanu bude kompletně prováděno v jednom kroku a ihned za sebou. Na místě je třeba mít připravené dostatečné množství kamene menších rozměrů, aby byla s nimi snadnější manipulace. Předpoklad 4,0m³ pro doplnění celé

spáry pod viklanem. Opět bude použita plošně nastavovaná malta.

Předpokládaný rozsah opravy

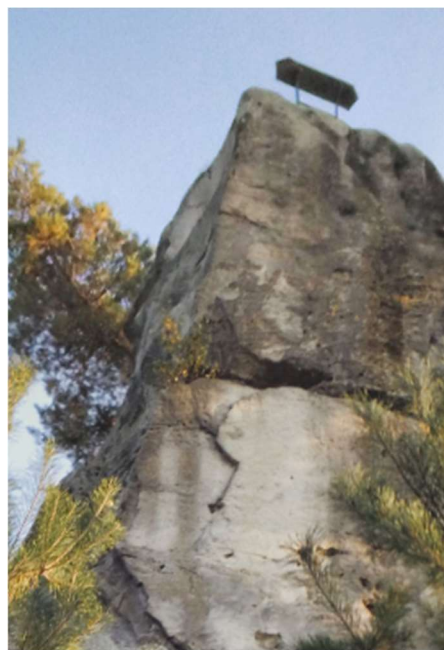


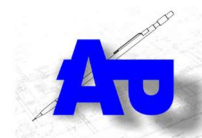
Jak je patrné , jedná se o největší prostor, kde bude provedena dozdvívka viklanu.



Místo č. 7

Zde odstranění náletových dřevin ve spáře skoro pod vrcholem viklanu , včetně očištění od mechu . Toto místo bude nutné ošetřit horolezeckou metodou, jelikož v prostoru není možné vystavět lešení.

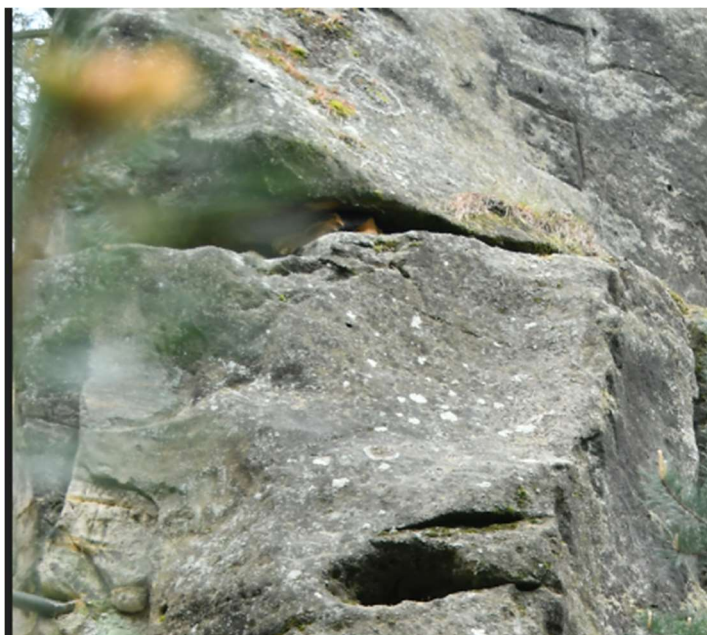




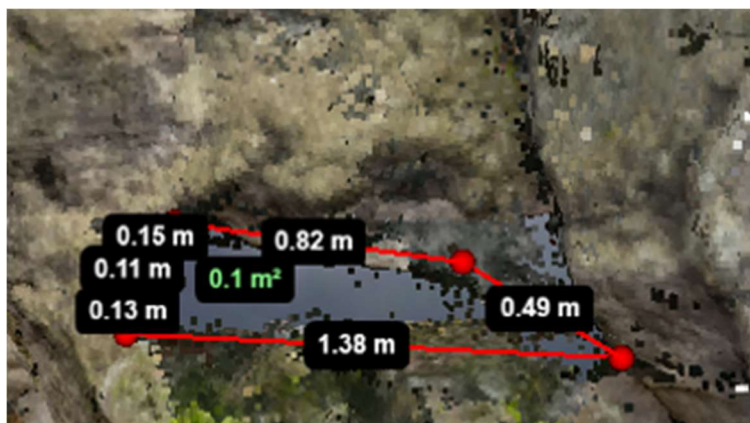
Místo č. 8

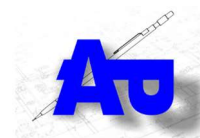
Doplnění spáry mezi jednotlivými kameny viklanu. Zde odstranění náletových dřevin ve spáře skoro pod vrcholem viklanu , včetně očištění od mechu.

Toto místo bude nutné ošetřit horolezeckou metodou, jelikož v prostoru není možné vystavět lešení.



Menší spára mezi jednotlivými bloky viklanu bude očištěna, budou odstraněny vrstvy nalítaného listí a hlíny. Spára bude dozděna menšími pískovcovými bloky na stavovanou maltu.





Místo č. 9

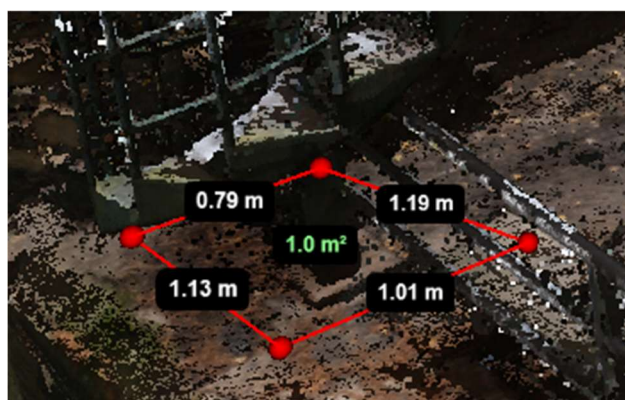
Očištění vrcholu viklanu od náletových dřevin, klečí a mechu v ploše 2,1m². Stávající betonová plotna na vrcholu bude ponechaná



Místo č. 10

Očištění stávajících pískovcových bloků osazení ocelového schodiště

Po demontáži ocelového schodiště a vyhlídkové plošiny bude stávající základový pískovcový kámen zbaven nečistot.



Spáry budou vyčištěny a konstrukce bude přespárována.

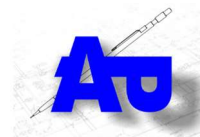
5. OČIŠTĚNÍ A OPRAVA STÁVAJÍCÍCH OPĚRNÝCH STĚN V OKOLÍ VIKLANU

Celkový pohled na opěrnou stěnu A a B



A Rozebrání stávající opěrné stěny na výšku cca 1,5m a provést celé její opětovné vyzdění. Na vyzdívku lze použít stávající pískovcové kvádry, avšak spáry realizovat dle stávající části stěny - na husto. To znamená doplnění cca 0,5m³ kamene do stěny. Spárování a vyzdívka na nastavovanou maltu. Plocha rozebrání 10m².

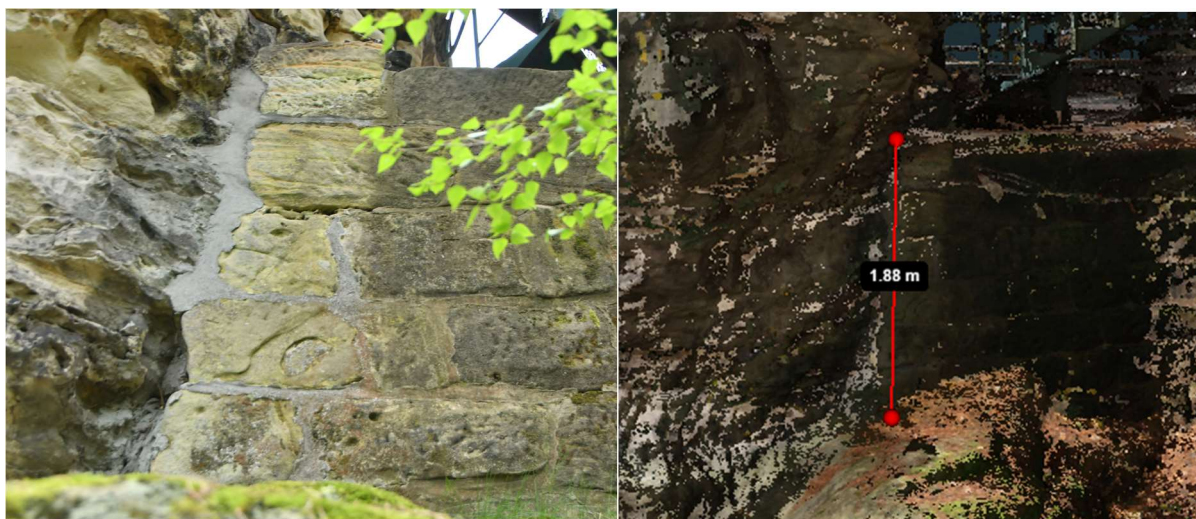




Postup opravy tížné stěny :

1. po demontáži zábradlí bude dotčená část tížné stěny postupně rozebrána od místa dilatace s druhou částí stěny až po dilataci se založením stávajícího prodejního stánku.
2. Jednotlivé kamenné bloky budou očištěny uloženy na vhodném místě k opětovnému použití.
3. Stávající podloží tížné stěny bude vyčištěno od kořenů, náletů a pískovcového podloží do hloubky cca 300mm od úrovně původního terénu v patě tížné stěny. Dá se předpokládat, že při rozebírání dojde k částečnému uvolnění stávajícího násypu. V tomto případě bude násyp zajištěn dřevěným svislým pažením. Jestliže se násyp uvolní bude tento materiál uskladněn na horní plošině k opětovnému využití. Předpokládáme, že uvolněný materiál bude dosypán zpět a zhutněn po vrstvách max. tl. 250mm. Rezervní materiál shodného složení do 2m³. Předpoklad pískovcová drť se zeminou – propustná zemina.
4. Po vyčištění podloží stěny bude provedena podbetonávka – betonový základ min. výšky 300mm z betonu C16/20. Šířka základu bude o 100mm širší nežli původní kamenné bloky v první řadě. Předpokládaná šířka nového základového bloku 800mm. Po vyzrání betonu bude provedena na základu založena opravená tížná stěna. Sklon stěny bude dodržen dle původní pískovcové stěny ozn. **B**.
5. Po opětovném poskládání stěny bude v její hlavě osazeno nové zábradlí, které bude ocelové, kotvené navrtávkou do hlavy tížné stěny. Průběh nového zábradlí bude kopírovat původní průběh zábradlí. Trubková výplň bude doplněná z nerezového pletiva. Viz. výkres nového zábradlí D1.3., D -NOVÉ KONSTRUKCE . Popis nového zábradlí je v technické zprávě D -NOVÉ KONSTRUKCE.

B Oprava stávající pískovcové stěny v délce 3,0m na výšku 2,0-1,5m. Oprava se skládá z vyčištění stávajícího spárování pískovcových bloků , včetně odstranění stávajících náletů v patě stěny a hrabanky . plocha do 10m²



Opravě této tížné stěny předchází demontáž stávajícího zábradlí viz. č.3

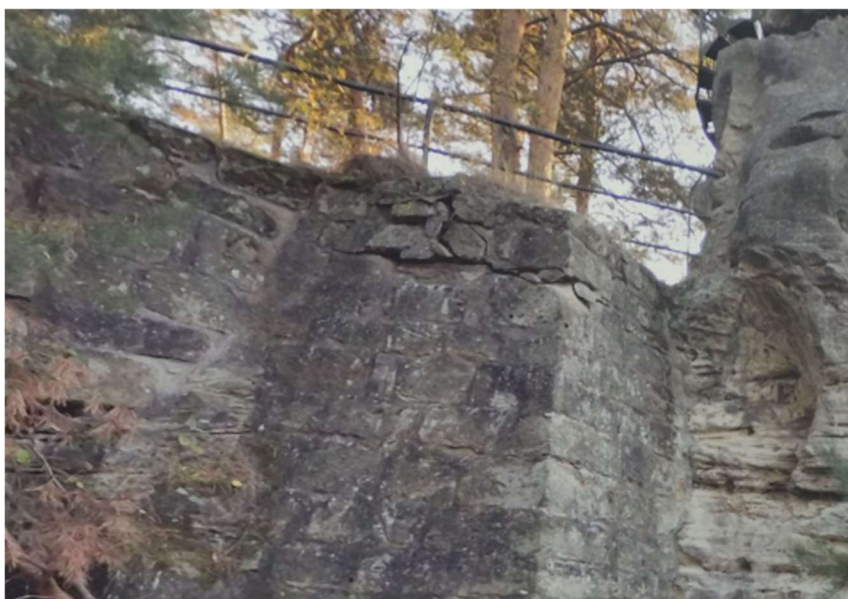
C Stávající prodejní stánek je třeba opravit. Opravou je přespárováním vnější stěn objektu a



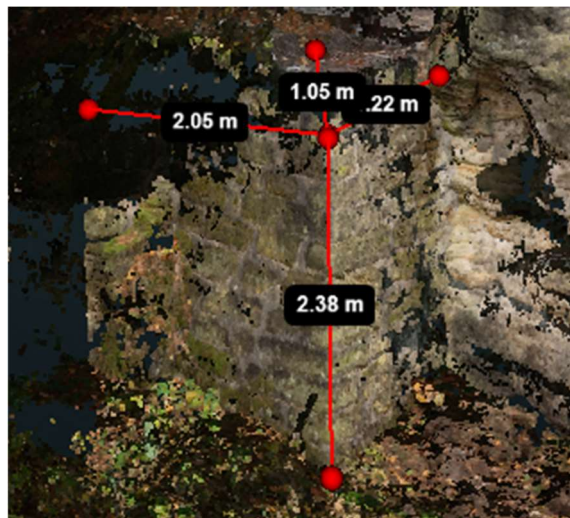
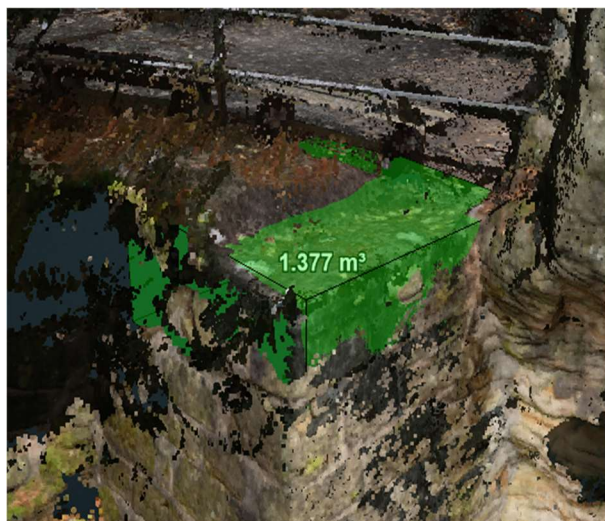
zejména spodní tížné stěny navazující na opravu stěny A. Je třeba odstranit stávající náletové dřeviny , očistit zastřešení od spadu ze stromů. Spárování na nastavovanou maltu, předpokládaný rozsah do 50m². V rámci opravy bude zrevidováno stávající zastřešení, předpokládaná oprava do 30% plochy zastřešení.



D Oprava stávající pískovcové opěrné stěny v délce 5,50m na výšku 0,5m. Oprava se skládá



z vyčištění stávajícího spárování pískovcových bloků , včetně odstranění stávajících náletů v stěně. Dále o odstranění nalétané hrabanky . Předpokládaná plocha do 20m². Spárování na nastavovanou maltu. Zhlaví stěny - cca první dvě řady zdiva je třeba přezdít tj. 4,0m².



6. ZÁVĚR

Jedná se o nestandardní opravu stávající konstrukce , jako o udržovací práce na stávajícím vyhlídkovém viklanu.

Měření jednotlivých ploch a délek je sice s přesností na 100mm, ale i s ohledem na neočekávané skutečnosti je výkaz výměr, který je nedílnou součástí této dokumentace , povýšen o 20%.

**Kácení vzrostlých stromů – borovic je s lesním správcem odhadnuto na 6 ks v blízkosti Viklanu.
V rozpočtu bude oceněno samostatnou položkou.**